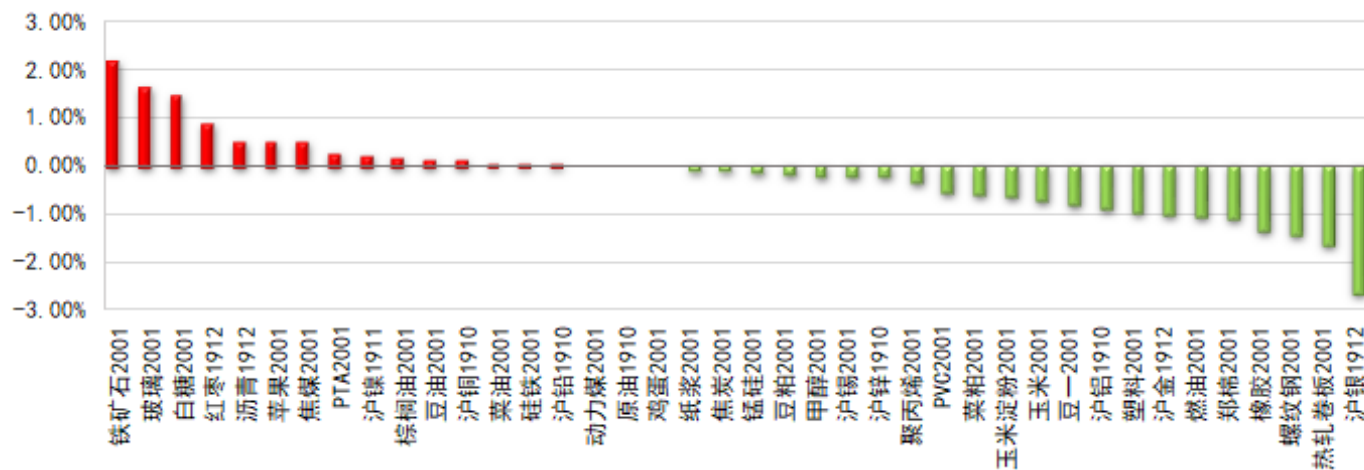


## 国内主要大宗商品涨跌观测



数据截至 2019/9/26 15:00

## 国内主要大宗商品基差率

编号	品种	收盘价	现货价	基差	基差率
1	铁矿石	622.5	744.8	122.3	19.64%
2	苹果	7582.0	8930.0	1348.0	17.78%
3	沥青	3200.0	3650.0	450.0	14.06%
4	焦煤	1245.5	1420.0	174.5	14.01%
5	螺纹钢	3477.0	3876.3	399.3	11.48%
6	玉米淀粉	2235.0	2470.0	235.0	10.51%
7	聚丙烯	8274.0	9000.0	726.0	8.77%
8	玻璃	1399.0	1509.0	110.0	7.86%
9	焦炭	1886.5	2023.8	137.3	7.28%
10	鸡蛋	4475.0	4800.0	325.0	7.26%
11	白糖	5410.0	5795.0	385.0	7.12%
12	豆粕	2845.0	3030.3	185.3	6.51%
13	锰硅	6802.0	7200.0	398.0	5.85%
14	菜籽油	7238.0	7587.5	349.5	4.83%
15	热轧卷板	3501.0	3660.0	159.0	4.54%
16	豆一	3426.0	3562.6	136.6	3.99%
17	菜籽粕	2273.0	2356.7	83.7	3.68%
18	棉花	12615.0	13025.0	410.0	3.25%
19	塑料	7625.0	7800.0	175.0	2.30%
20	动力煤	572.2	582.0	9.8	1.71%
21	原油	462.0	469.6	7.6	1.65%
22	棕榈油	4720.0	4793.3	73.3	1.55%
23	铅	16750.0	16975.0	225.0	1.34%
24	铝	14155.0	14310.0	155.0	1.10%
25	锌	18800.0	18980.0	180.0	0.96%
26	锡	136550.0	137750.0	1200.0	0.88%
27	PVC	6500.0	6530.0	30.0	0.46%
28	铜	47120.0	47310.0	190.0	0.40%
29	镍	138590.0	138350.0	-240.0	-0.17%
30	豆油	5986.0	5944.7	-41.3	-0.69%
31	PTA	5136.0	5100.0	-36.0	-0.70%
32	黄金	352.1	348.7	-3.4	-0.95%
33	硅铁	5948.0	5850.0	-98.0	-1.65%
34	白银	4583.0	4485.0	-98.0	-2.14%
35	玉米	1854.0	1780.0	-74.0	-3.99%
36	甲醇	2379.0	2257.5	-121.5	-5.11%
37	天然橡胶	11835.0	11050.0	-785.0	-6.63%

# 国内主要大宗商品近远月市场结构

产业链	品种	现货价格	近月	次远月	远月	远期结构
黑色	铁矿石	740.8	563.5	637.0	737.5	
	焦煤	1420.0	1253.0	1171.0	1194.0	
	焦炭	2023.8	1833.0	1887.5	1801.0	
	锰硅	7150.0	6704.0	6792.0	6644.0	
	硅铁	5850.0	5916.0	5984.0	5884.0	
	螺纹钢	3876.3	5916.0	3445.0	3715.0	
	热轧卷板	3620.0	3318.0	3460.0	3626.0	
贵金属	黄金	347.2	349.6	351.1	352.4	
	白银	4388.0	4445.0	4473.0	4491.0	
非金属建材	PVC	6705.0	6425.0	6300.0	6275.0	
	玻璃	1677.0	1475.0	1430.0	1394.0	
有色	铜	47235.0	47110.0	47120.0	47110.0	
	铝	14190.0	14085.0	14040.0	14010.0	
	锌	18750.0	18615.0	18575.0	18555.0	
	铅	16975.0	16955.0	16855.0	16795.0	
	镍	136800.0	136580.0	136760.0	136360.0	
	锡	137500.0	137130.0	136110.0	136000.0	
能源化工	动力煤	582.0	582.6	573.6	562.2	
	原油	585.0	450.5	444.9	438.1	
	沥青	3650.0	3212.0	3058.0	2932.0	
	甲醇	2275.0	2312.0	2377.0	2326.0	
	聚丙烯	9900.0	8240.0	7870.0	7690.0	
	塑料	7700.0	7530.0	7360.0	7310.0	
	天然橡胶	10900.0	10835.0	11645.0	11795.0	
油脂油料	豆一	3562.6	3402.0	3639.0	3675.0	
	豆粕	3066.0	2897.0	2860.0	2756.0	
	菜粕	2353.3	2239.0	2266.0	2296.0	
	豆油	5944.7	6016.0	6056.0	6110.0	
	棕榈油	4793.3	4726.0	5006.0	5070.0	
	菜籽油	7525.0	7198.0		7221.0	
纺织	PTA	5075.0	5116.0	5138.0	5108.0	
	棉花	12966.0	12120.0	12455.0	12890.0	
农副产品	白糖	5875.0	5630.0	5524.0	5424.0	
	鸡蛋	4580.0	4585.0	4415.0	3833.0	
	苹果	8930.0	7514.0	7640.0	7731.0	
玉米	玉米	1780.0	1823.0	1840.0	1916.0	
	玉米淀粉	FALSE	2219.0	2264.0	2291.0	

备注：红色为主力合约

## 宏观重点提示

**重点关注：**经济数据。

**交易提示：**美国两院通过了对中国政府施压的对香港人权法案，受到中国的强硬反对。

**盘面影响：**该法案以 92 年保障在港美国人权益的法案为基础，大概率将在 10 月 14 日后通过议院地板投票。预计将对中美谈判造成压力。预计 A 股已见市场底，建议在回调中逢低配置指数期货。

## 油化工重点提示

**重点关注：**中美贸易争端。

**交易提示：**美国对中国从伊朗运输石油的油轮公司实施制裁；沙特阿拉伯产量可能完全恢复。

**盘面影响：**美国收紧对伊朗的经济制裁，可能波斯湾局势会升温。当前 NYMEX 原油大约是 54-61 美元/桶，中美贸易争端利空原油。

## 煤化工重点提示

**重点关注：**降库存预期。

**交易提示：**部分前期检修的甲醇装置因环保原因，复产计划从节前推迟到节后，甲醇代表性生产企业库存略有下降，加上下游节前补库，现货价格也持续调涨。港口库存量依然高企，因天气等因素下旬略有下降，但是计划到港量仍很多，可能继续累库。传统需求提振有限，新兴需求也不宜预期过高，节后甲醇产能释放仍然需要重视。

**盘面影响：**盘面大幅震荡，多空主要思路围绕库存压力和未来供给的预期与下游需求提振，经过一轮上涨短期可能在附近震荡。

## 黑色金属重点提示

**重点关注：**现货成交；我的钢铁库存数据。

**交易提示：**昨日上海地区主流钢厂资源价格基本上没有，个别资源下降 10-20，目前报价 3690-3700，虽然成交不如前两天，但是价格还算坚挺。三线资源开盘持稳，成交平淡，价格坚挺。我的钢铁库存数据：钢厂库存 224.69 万吨，环比增加 0.51 万吨；社会库存 479.80 万吨，环比减少 47.84 万吨。

**盘面影响：**现货成交反复，螺纹短中期向下方向较为明确。

## 农产品重点提示

**重点关注：**临储玉米拍卖成交情况；认沽认购比；隐含波动率。

**交易提示：**

- (1) 截至 9 月 26 日，临储玉米拍卖投放 349.2 万吨，实际成交 10.5 万吨，成交率降至 3.01%，再创新低，成交均价则升至年内新高 1706 元/吨。
- (2) 截至 2019 年 9 月 26 日，玉米期货主力合约对应的平值期权隐含波动率为 7.42%，较上一交易日 7.39%，上升了 0.03 个百分点。玉米基本面弱势难改，建议短期构建熊市价差。
- (3) 截至 2019 年 9 月 26 日，豆粕期货主力合约平值期权隐含波动率为 19.75%，较上一交易日 16.21%，上升了 3.54 个百分点。豆粕延续震荡偏强，建议短期构建牛市价差。

**盘面影响：**目前新旧玉米轮流出口，而饲料和深加工需求不温不火，使得企业参拍意向偏低，但均价上涨将限制玉米价格下跌空间。

## 软商品重点提示

**重点关注：**纱线景气指数；仓单日报。

**盘面影响：**本周（2019.9.19-9.25）纱线景气指数为 29，前值为 25，环比上升 16%，同比下降 19%；纯棉纱指数为 28，前值为 24，环比上升 17%，同比下降 15%；混纺纱指数为 32，前值为 27，环比上升 18%，同比下降 30%。本周市场氛围持续好转，求购成交不断上升，市场库存继续下降，总体而言 9 月环比好于 8 月。9 月 26 日，郑棉仓单情况：注册仓单 10391（-118）张，有效预报 40（0）张。注册仓单及预报总量：10431（-118）张。

**盘面影响：**国内最新的棉花长势结果偏空，但订单的需求旺季不明显，郑棉弱势难改，空头思路对待。

## 期权重点提示

**重点关注：**认沽认购比。

**交易提示：**

今日上证综指下跌 0.89%，近 30 日涨跌幅 2%，市盈率为 13.59 倍，市净率为 1.41 倍，股息率为 2.35%。

今日上证 50 下跌 0.03%，近 30 日涨跌幅 0.39%，市盈率为 10.25 倍，市净率为 1.21 倍，股息率为 3.05%。

今日沪深 300 下跌 0.77%，近 30 日涨跌幅 1.31%，市盈率为 12.72 倍，市净率为 1.47 倍，股息率为 2.45%。

今日中证 500 下跌 2.29%，近 30 日涨跌幅 4.07%，市盈率为 23.9 倍，市净率为 1.82 倍，股息率为 1.41%。

50 期权成交量认沽认购比为 0.81。

## 外汇重点提示

**重点关注：**美国 8 月耐用品订单（9 月 27 日晚公布）。

**交易提示：**美国耐用品订单今年内表现良好，2019 年 6，7 两月都录得 2% 的增长，本次预测值为-1.2%，市场预期耐用品订单将出现明显萎缩。

**盘面影响：**如果公布数据好于预期，那么会促使美元反弹；如果实际数据弱于预期，则美元将出现回落。

## 免责声明

本报告中的信息均源于公开资料，仅作参考之用。前海期货有限公司力求准确可靠，但对于信息的准确性、完整性不作任何保证。不管在何种情况下，此报告所载的全部内容仅作参考之用，不构成对任何人的投资建议，且前海期货有限公司不因接收人收到此报告而视其为客户，因根据本报告及所载材料操作而造成的损失不承担任何责任，敬请投资者注意可能存在的交易风险。

本报告版权归前海期货有限公司所有，任何机构和个人不得以任何形式翻版、复制和发布，亦不得作为诉讼、仲裁、传媒及任何单位或个人引用之证明或依据，或投入商业使用。

如遵循原文本义的引用、刊发，需注明出处为前海期货有限公司，且不得对本报告进行有悖原意的引用、删节和修改，并保留我公司一切权利。

## 关于我们

**总部地址：**深圳市前海深港合作区梦海大道 5033 号卓越前海壹号 A 栋 26 楼 08 单元

**邮政编码：**518052

**全国统一客服电话：**400-686-9368

**网址：**<http://www.qhfco.net>

